



# แขวงทางหลวงชัยภูมิ สำนักงานทางหลวงที่ 7 (ขอนแก่น) กรมทางหลวง



## รายงานการดำเนินงาน

โครงการการมีส่วนร่วมของประชาชน

**ชี้แจงรูปแบบการก่อสร้าง**

งานยกระดับความปลอดภัยบริเวณทางแยกขนาดใหญ่

ทางหลวงหมายเลข 201 ตอน บ้านสี - สีแยกโรงต้ม

ระหว่าง กม.116+900 - กม.117+470

## ความเป็นมาของกิจกรรม

ทางหลวงหมายเลข ๒๐๑ สาย ทางแยกต่างระดับสีคิ้ว - เชียงคาน เป็นทางหลวงแผ่นดินแนวเหนือ-ใต้ ในทางตะวันตกของภาคอีสาน ที่เชื่อมต่อระหว่างภาคอีสานตอนใต้กับภาคอีสานตอนบน เป็นทางหลวงสำคัญ ในหลาย ๆ จังหวัด ได้แก่ จังหวัดนครราชสีมา จังหวัดชัยภูมิ จังหวัดขอนแก่น และจังหวัดเลย มีระยะทางตลอดทั้งสาย ๓๘๒.๔๖๙ กิโลเมตร อีกทั้งยังเป็นทางหลวงหลักของภาคเชื่อมระหว่างภาคอีสาน ไปสู่ภาคกลางและภาคเหนือ

ทางหลวงหมายเลข ๒๐๑ ตอน บ้านลี่ - สีแยกโรงต้ม ช่วงระหว่าง กม.๑๑๖+๙๐๐ - กม.๑๑๗+๔๗๐ อยู่ในเขตพื้นที่ตำบลหนองนาแซง และตำบลบึงคล้า อำเภอเมืองชัยภูมิ จังหวัดชัยภูมิ สภาพปัจจุบันเป็นทางผิวลาดยาง ๔ ช่องจราจร มีลักษณะเป็นทางแยก (ทางแยกหนองนาแซง) ควบคุมการจราจรด้วยไฟสัญญาณจราจร โดยเชื่อมกับถนนของทางหลวงท้องถิ่น ซึ่งเป็นทางลัดไปสู่ทางหลวงหมายเลข ๒๒๕ ไปอำเภอบ้านขั่ว และไปจังหวัดนครสวรรค์ ปัจจุบันมีปริมาณการจราจรผ่านในอัตราที่สูงขึ้นในแต่ละปี โดยเฉพาะรถบรรทุกขนส่งสินค้าและพืชผลทางการเกษตร จะผ่านทางแยกนี้เป็นจำนวนมาก ทำให้ผิวทางลาดยางได้รับความชำรุดเสียหาย มีลักษณะเป็นร่องล่อก่อให้เกิดอันตรายหรือเกิดอุบัติเหตุต่อผู้ใช้ทางหลวงได้ แขวงทางหลวงชัยภูมิได้พิจารณาแล้ว เห็นควรดำเนินงาน “งานยกระดับความปลอดภัยบริเวณทางแยกขนาดใหญ่ โดยปรับปรุงโครงสร้างทาง” ทางหลวงหมายเลข ๒๐๑ ตอน บ้านลี่ - สีแยกโรงต้ม ระหว่าง กม.๑๑๖+๙๐๐ - กม.๑๑๗+๔๗๐ เพื่อเป็นการยกระดับมาตรฐานของผิวทาง อำนวยความสะดวกปลอดภัยและป้องกันการเกิดอุบัติเหตุในบริเวณทางแยกต่อไป

## 1. วัตถุประสงค์

- 2.1 เพื่ออำนวยความสะดวกให้กับผู้ใช้ทางปรับปรุงทางหลวงเพื่อเพิ่มประสิทธิภาพให้มีมาตรฐานทางที่สูงขึ้น
- 2.2 เพิ่มความปลอดภัยในการจราจรและขนส่ง
- 2.3 สนับสนุนการคมนาคมขนส่งและลดปัญหาการเกิดอุบัติเหตุ

## 2. พื้นที่ตั้งโครงการ

พื้นที่ดำเนินโครงการทางหลวงหมายเลข 201

ตอนบ้านลี่ - สีแยกโรงต้ม ระหว่าง กม.116+900 - กม.117+470 ระยะทาง 0.570 กิโลเมตร

พื้นที่ตำบลหนองนาแซง อำเภอเมืองชัยภูมิ จังหวัดชัยภูมิ



วัน พุธ ที่ ๑๘ กุมภาพันธ์ ๒๕๖๙ เวลา ๐๙.๓๐ น. ณ ห้องประชุมแขวงทางหลวงชัยภูมิ ตำบล  
ในเมือง อำเภอเมืองชัยภูมิ จังหวัดชัยภูมิ

#### 4. ผู้เข้าร่วมโครงการ

เข้าร่วมประชุมการมีส่วนร่วมของประชาชน จำนวนทั้งสิ้น 29 คน สามารถจำแนกได้ 3 ประเภท ดังนี้

- ผู้แทนจากหน่วยงานราชการในพื้นที่โครงการ จำนวน 7 คน
- ผู้นำชุมชนที่อยู่อาศัยบริเวณสองข้างทางในพื้นที่โครงการจำนวน 6 คน
- ประชาชนที่อยู่อาศัยบริเวณสองข้างทางในพื้นที่โครงการและผู้สนใจทั่วไป  
จำนวน 16 คน

#### 5. ผู้แทนจากกรมทางหลวง

มีผู้แทนจากกรมทางหลวงเข้าร่วมนำเสนอรายละเอียดที่เกี่ยวข้องกับโครงการประชุม  
จำนวนทั้งสิ้น 3 คน ดังนี้

- |                           |  |
|---------------------------|--|
| 1) นายนิทัศน์ จรัสพันธ์ุ์ | รองผู้อำนวยการแขวงทางหลวงชัยภูมิฝ่ายวิศวกรรม |
| 2) นายศราวุธ ศีร์รังษ์    | วิศวกรโยธาปฏิบัติการ                         |
| 3) นางสาวกฤติมา ธรรมกุล   | นายช่างโยธาชำนาญงาน                          |
| 4) นายฉัตรชัย จากกลาง     | นายช่างโยธาชำนาญงาน                          |

นอกจากนี้ยังมีเจ้าหน้าที่แขวงทางหลวงชัยภูมิ เข้าร่วมประชุมจำนวนทั้งสิ้น 15 คน

#### 6. ขั้นตอนการดำเนินการ

- สรุปขั้นตอนการดำเนินการประชุมมีส่วนร่วมของประชาชนได้ดังนี้
  - 1) แขวงทางหลวงชัยภูมิ ดำเนินการเตรียมความพร้อมและซักซ้อมความเข้าใจเกี่ยวกับแนวทางการดำเนินงานการประชุมโครงการการมีส่วนร่วมของประชาชนชี้แจงรูปแบบการก่อสร้าง เช่น กำหนดการประชุม ความเป็นมาของโครงการ วัตถุประสงค์การประชุม ขั้นตอนและรายละเอียดในการดำเนินงานโครงการการมีส่วนร่วมของประชาชนชี้แจงรูปแบบการก่อสร้าง รวมทั้งประเด็นที่ต้องการให้ความสำคัญเป็นพิเศษในการประชุม เป็นต้น
  - 2) แขวงทางหลวงชัยภูมิ เป็นตัวแทนของกรมทางหลวงในการดำเนินการเผยแพร่ประชาสัมพันธ์เชิญชวนประชาชนกลุ่มเป้าหมายให้เข้าร่วมประชุม
  - 3) ดำเนินการประชุมโครงการการมีส่วนร่วมของประชาชนชี้แจงรูปแบบการก่อสร้าง โดยมีขั้นตอนการดำเนินการดังนี้

- ผู้เข้าร่วมประชุมลงทะเบียนและรับเอกสารประกอบการประชุม ประกอบด้วย แผ่นพับ แสดงรายละเอียดโครงการ และแบบสอบถาม
- ดำเนินการประชุมการมีส่วนร่วมของประชาชน โดยมี นางขวัญใจ จันทร์สีลอง ปลัดอาวุโสอำเภอเมืองชัยภูมิ ให้เกียรติเป็นประธานเปิดการประชุม
- ผู้แทนจากแขวงทางหลวงชัยภูมิ นายศราวุธ ศิริวงษ์ วิศวกรโยธาชำนาญการ นำเสนอรายละเอียดที่เกี่ยวข้องกับโครงการก่อสร้าง
- เปิดโอกาสให้ผู้เข้าร่วมประชุมซักถาม แสดงความคิดเห็น และข้อเสนอแนะต่าง ๆ ด้วยตนเอง ทั้งนี้เพื่อนำความคิดเห็นที่ได้ไปพิจารณาปรับปรุงการดำเนินการโครงการให้มีความเหมาะสมและมีประสิทธิภาพยิ่งขึ้น
- ตอบข้อซักถามและอภิปรายในประเด็นต่าง ๆ ร่วมกันกับผู้เข้าร่วมประชุม
- สรุปประเด็นข้อคิดเห็นและข้อเสนอแนะที่ได้รับจากที่ประชุม
- ปิดประชุม เวลา 12.00 น.

## 7. สรุปผลการดำเนินงานการมีส่วนร่วมของประชาชน

### ➤ สรุปประเด็นข้อคิดเห็นและข้อเสนอแนะที่ได้รับจากที่ประชุม

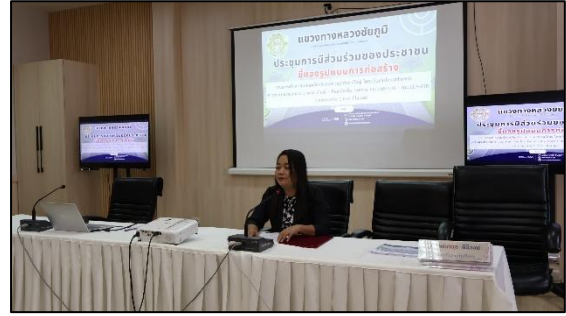
ประเด็นข้อคิดเห็นและข้อเสนอแนะ	การนำไปพิจารณาปรับปรุง
<p>⇒ การเลี้ยวซ้ายไปทางบ้านขวาน้อย ขอให้เพิ่มพื้นที่ให้รถรอเลี้ยว เนื่องจากรถที่จะเลี้ยวซ้ายจะต้องรอในช่องเดียวกันกับรถที่จอดรอสัญญาณไฟจราจรทำให้รถติด</p>	<p>⇒ จุดรอเลี้ยวจากเดิม ๕๐ เมตร ก่อสร้างเพิ่ม ๑๕๐ เมตร ทางเข้าบ้านขวาน้อยอยู่ในเขตความรับผิดชอบของ อบจ. ซึ่งต้องแจ้ง อบจ. ทำถนนให้กว้างขึ้นเพื่อที่ถนนจะได้เชื่อมกันกับถนนที่ทางหลวงกำลังขยายเพื่อรองรับปริมาณจราจรที่มากขึ้น</p>
<p>⇒ ทางเข้าบ้านหนองนาแซง มีลักษณะเป็นแอ่งกระทะน้ำท่วมและท่วมสูง อยากรู้ว่ามีย่อเชื่อมเข้ากับถนนของทางหลวงหรือไม่</p>	<p>⇒ มีระบบระบายน้ำทุกๆโครงการ ในเขตทางของทางหลวงจะมีการเจาะท่อระบายน้ำเชื่อมกับท่อระบายน้ำของแต่ละหมู่บ้านอยู่แล้ว ทางเข้าบ้านหนองนาแซงด้านซ้ายทางมีการถมและไม่มีกรวางท่อระบายน้ำ ทำให้น้ำไม่มีทางผ่าน</p>

<p>⇒ ทางเชื่อมบ้านหนองนาแซงกับถนนสาย ๒๐๑ ถนนไม่เสมอกัน ปรับให้ได้ใหม่</p> <p>⇒ ทำจุดจอดหรือจุดพักรถ บริเวณหน้าทางเข้าบ้านหนองนาแซง เนื่องจากรถจอดขวางการจราจร</p> <p>⇒ บริเวณสี่แยกหนองนาแซงเป็นเนินทำให้น้ำไม่มีล้าช่วยให้ไหลลง ทำให้น้ำขังบริเวณทางบ้านขวาน้อย</p> <p>⇒ ใกล้ถึงเทศกาลสงกรานต์แล้ว โครงการสามารถเปิดใช้งานถนนได้ใหม่</p> <p>⇒ เมื่อแล้วเสร็จ สามารถขยับเสาไฟฟ้าแสงสว่างใกล้บริเวณทางเข้า-ออกบ้านหนองนาแซงได้ใหม่</p> <p>⇒ เมื่อก่อนทรลเลอร์บรรทุกรถยนต์สามารถเข้า-ออกได้สองทาง ปัจจุบันเข้า-ออกได้ทางเดียว การก่อสร้างถนนจะสูงขึ้นและสายไฟสามารถยกขึ้นได้ใหม่</p> <p>⇒ รถบรรทุกแก๊สเข้า-ออกยาก ระยะเวลาเฉลี่ยไม่พอ</p> <p>⇒ ทางเข้าออกเดิม ขอบทางเชื่อมไว้ ๓ ช่องทาง ช่องละ ๙ เมตร แต่กรมทางลดเหลือ ๒ ช่องทาง ช่อง ๖ เมตร ในอนาคตหากเปิดปั้มน้ำมัน จะต้องขอทางเชื่อมใหม่ใหม่</p>	<p>⇒ จะมีการปรับ Stop ให้เหมาะสมกับพื้นถนน บริเวณทางเข้าหมู่บ้าน</p> <p>⇒ เป็นพฤติกรรมการจอดของคนขับรถ ไม่สามารถทำจุดพักรถได้จะมีข้อกฎหมายเข้ามาเกี่ยวข้องถ้ามีการทาสีขาวดำ</p> <p>⇒ หมวดในพื้นที่มีงานขุดลอกรางระบายน้ำ เพื่อเปิดทางให้น้ำไหลได้สะดวก</p> <p>⇒ คาดว่าจะเปิดช่องจราจรได้ ๔ ช่อง รถวิ่งบนผิวคอนกรีต จุดกลับรถยังไม่สามารถเปิดใช้งานได้ เนื่องจากสัญญาณไฟจราจรยังใช้งานไม่ได้</p> <p>⇒ ปัจจุบันได้รื้อถอนเสาไฟฟ้าแสงสว่างออกแล้ว เมื่อแล้วเสร็จจะปรับเปลี่ยนจุดติดตั้งใหม่</p> <p>⇒ ให้บริษัททำการตรวจสอบเบื้องต้นก่อน ส่วนสายสื่อสารหมวดในพื้นที่ จะติดต่อกับผู้ให้บริการสื่อสารสื่อสารอีกครั้ง</p> <p>⇒ ให้ทำการเข้า-ออกในส่วนช่องทางออกแทน และให้ทำทางออกให้กว้างขึ้นจากเดิมเป็น ๙ เมตร</p> <p>⇒ กฎหมายการขออนุญาตทำทางเชื่อมเข้า-ออกอาคารพาณิชย์ ได้ไม่เกิน ๖ เมตร หากเปิดปั้มน้ำมัน ให้ทำการขออนุญาตทางเชื่อมเพื่อเข้า - ออก สถานีบริการน้ำมัน มาใหม่</p>
---	--

รูปภาพประชุม การมีส่วนร่วมของประชาชน  
งานยกระดับความปลอดภัยบริเวณทางแยกขนาดใหญ่ ทางหลวงหมายเลข 201  
ตอน บ้านลี่ - สี่แยกโรงต้ม ระหว่าง กม.116+900 - กม.117+470 ระยะทางรวม 0.570 กิโลเมตร  
วันพุธที่ 18 กุมภาพันธ์ พ.ศ. 2569 เวลา 09.00 น.  
ณ ห้องประชุมแขวงทางหลวงชัยภูมิ ตำบลในเมือง อำเภอเมือง จังหวัดชัยภูมิ



รูปภาพประชุม การมีส่วนร่วมของประชาชน  
งานยกระดับความปลอดภัยบริเวณทางแยกขนาดใหญ่ ทางหลวงหมายเลข 201  
ตอน บ้านลี่ - สี่แยกโรงต้ม ระหว่าง กม.116+900 - กม.117+470 ระยะทางรวม 0.570 กิโลเมตร  
วันพุธที่ 18 กุมภาพันธ์ พ.ศ. 2569 เวลา 09.00 น.  
ณ ห้องประชุมแขวงทางหลวงชัยภูมิ ตำบลในเมือง อำเภอเมือง จังหวัดชัยภูมิ



รูปภาพประชุม การมีส่วนร่วมของประชาชน  
งานยกระดับความปลอดภัยบริเวณทางแยกขนาดใหญ่ ทางหลวงหมายเลข 201  
ตอน บ้านลี่ - สีแยกโรงต้ม ระหว่าง กม.116+900 - กม.117+470 ระยะทางรวม 0.570 กิโลเมตร  
วันพุธที่ 18 กุมภาพันธ์ พ.ศ. 2569 เวลา 09.00 น.  
ณ ห้องประชุมแขวงทางหลวงชัยภูมิ ตำบลในเมือง อำเภอเมือง จังหวัดชัยภูมิ



รูปภาพประชุม การมีส่วนร่วมของประชาชน  
งานยกระดับความปลอดภัยบริเวณทางแยกขนาดใหญ่ ทางหลวงหมายเลข 201  
ตอน บ้านลี่ - สี่แยกโรงต้ม ระหว่าง กม.116+900 - กม.117+470 ระยะทางรวม 0.570 กิโลเมตร  
วันพุธที่ 18 กุมภาพันธ์ พ.ศ. 2569 เวลา 09.00 น.  
ณ ห้องประชุมแขวงทางหลวงชัยภูมิ ตำบลในเมือง อำเภอเมือง จังหวัดชัยภูมิ



รูปภาพประชุม การมีส่วนร่วมของประชาชน  
งานยกระดับความปลอดภัยบริเวณทางแยกขนาดใหญ่ ทางหลวงหมายเลข 201  
ตอน บ้านลี่ - สีแยกโรงต้ม ระหว่าง กม.116+900 - กม.117+470 ระยะทางรวม 0.570 กิโลเมตร  
วันพุธที่ 18 กุมภาพันธ์ พ.ศ. 2569 เวลา 09.00 น.  
ณ ห้องประชุมแขวงทางหลวงชัยภูมิ ตำบลในเมือง อำเภอเมือง จังหวัดชัยภูมิ



ไฟล์นำเสนอ งานยกระดับความปลอดภัยบริเวณทางแยกขนาดใหญ่ ทางหลวงหมายเลข 201  
ตอน บ้านลี่ - สีแยกโรงต้ม ระหว่าง กม.116+900 - กม.117+470 ระยะทางรวม 0.570 กิโลเมตร



# แขวงทางหลวงชัยภูมิ

สำนักงานทางหลวงที่ 7 (ขอนแก่น) กรมทางหลวง

## ประชุมการมีส่วนร่วมของประชาชน ชี้แจงรูปแบบการก่อสร้าง

งานยกระดับความปลอดภัยบริเวณทางแยกขนาดใหญ่ โดยปรับปรุงโครงสร้างทาง  
ทางหลวงหมายเลข 201 ตอน บ้านลี่ - สีแยกโรงต้ม ระหว่าง กม.116+900 - กม.117+470  
รวมระยะทาง 0.570 กิโลเมตร

ติดต่อ

สายด่วน กรมทางหลวง 1586

แขวงทางหลวงชัยภูมิ ถนนมิตรภาพ  
ต.ในเมือง อ.เมือง จ.ชัยภูมิ  
☎ 044-811158 ต่อ 414  
🌐 www.chaiyaphum.doh.go.th



### แขวงทางหลวงชัยภูมิ ทางหลวงหมายเลข 201

## ความเป็นมาของโครงการ

ทางหลวงหมายเลข 201 สาย ทางแยกต่างระดับสีคิ้ว - เชียงคาน  
เป็นทางหลวงแผ่นดินแนวเหนือ-ใต้ ในทางตะวันตกของภาคอีสาน ที่เชื่อมต่อ  
ต่อระหว่างภาคอีสานตอนใต้กับภาคอีสานตอนบน เป็นทางหลวงสำคัญใน  
หลาย ๆ จังหวัด ได้แก่ จังหวัดนครราชสีมา จังหวัดชัยภูมิ จังหวัดขอนแก่น  
และจังหวัดเลย มีระยะทางตลอดทั้งสาย 382.469 กิโลเมตร อีกทั้งยังเป็น  
ทางหลวงหลักของภาคเชื่อมระหว่างภาคอีสาน ไปสู่ภาคกลางและภาคเหนือ



แผนที่แสดงโครงข่ายทางหลวง  
Highway Network Map

📞 044-811158 ต่อ 414

📍 แขวงทางหลวงชัยภูมิ ถนนมิตรภาพ ต.ในเมือง อ.เมือง จ.ชัยภูมิ

🌐 www.chaiyaphum.doh.go.th


สายด่วน กรมทางหลวง 1586

ไฟล์นำเสนอ งานยกระดับความปลอดภัยบริเวณทางแยกขนาดใหญ่ ทางหลวงหมายเลข 201  
ตอน บ้านลี่ - สีแยกโรงต้ม ระหว่าง กม.116+900 - กม.117+470 ระยะทางรวม 0.570 กิโลเมตร

**แขวงทางหลวงชัยภูมิ**  
กม.หลวงหมายเลข 201

## ความเป็นมาของโครงการ

ทางหลวงหมายเลข 201 ตอน บ้านลี่ - สีแยกโรงต้ม ช่วงระหว่าง กม.116+900 - กม.117+470 อยู่ในเขตพื้นที่ตำบลหนองนาแซง และ ตำบลบึงคล้า อำเภอเมืองชัยภูมิ จังหวัดชัยภูมิ สภาพปัจจุบันเป็นทางผิวลาดยาง 4 ช่องจราจร มีลักษณะเป็นทางแยก (ทางแยกหนองนาแซง) ควบคุมการจราจรด้วยไฟสัญญาณจราจร โดยเชื่อมกับถนนของทางหลวงท้องถิ่นซึ่งเป็นทางลัดไปสู่ทางหลวงหมายเลข 225 ไปอำเภอบ้านเขว้า และไปจังหวัดนครสวรรค์ ปัจจุบันมีปริมาณการจราจรผ่านในอัตราที่สูงขึ้นในแต่ละปี โดยเฉพาะรถบรรทุกขนส่งสินค้าและพืชผลทางการเกษตรจะผ่านทางแยกนี้เป็นจำนวนมากทำให้ผิวทางลาดยางได้รับความชำรุดเสียหายมีลักษณะเป็นร่องล่อก่อให้เกิดอันตรายหรือเกิดอุบัติเหตุต่อผู้ใช้ทางหลวงได้ แขวงทางหลวงชัยภูมิได้พิจารณาแล้ว เห็นควรดำเนินงาน “งานยกระดับความปลอดภัยบริเวณทางแยกขนาดใหญ่โดยปรับปรุงโครงสร้างทาง” ทางหลวงหมายเลข 201 ตอน บ้านลี่ - สีแยกโรงต้ม ระหว่าง กม.116+900 - กม.117+470 รวมระยะทาง 0.570 กิโลเมตร เพื่อเป็นการยกระดับมาตรฐานของผิวทาง อำนวยความสะดวกปลอดภัยและป้องกันการเกิดอุบัติเหตุในบริเวณทางแยกต่อไป



☎ 044-811158 ต่อ 414 📍 แขวงทางหลวงชัยภูมิ ถนนนิเวศรัตน์ ต.ในเมือง อ.เมือง จ.ชัยภูมิ 🌐 www.chaiyaphum.doh.go.th 📞 สายด่วนกรมทางหลวง 1586


**แขวงทางหลวงชัยภูมิ**  
กม.หลวงหมายเลข 201

## วัตถุประสงค์ของโครงการ

ยกระดับมาตรฐานของผิวทาง อำนวยความสะดวกปลอดภัยและป้องกันการเกิดอุบัติเหตุ

### ประโยชน์ที่คาดว่าจะได้จากโครงการ

- ยกระดับมาตรฐานของผิวทาง
- ยกระดับความปลอดภัยของทางหลวง
- ป้องกันและลดการเกิดอุบัติเหตุบนทางหลวงบริเวณจุดตัดทางแยก



☎ 044-811158 ต่อ 414 📍 แขวงทางหลวงชัยภูมิ ถนนนิเวศรัตน์ ต.ในเมือง อ.เมือง จ.ชัยภูมิ 🌐 www.chaiyaphum.doh.go.th 📞 สายด่วนกรมทางหลวง 1586

ไฟล์นำเสนอ งานยกระดับความปลอดภัยบริเวณทางแยกขนาดใหญ่ ทางหลวงหมายเลข 201  
 ตอน บ้านลี่ - สีแยกโรงต้ม ระหว่าง กม.116+900 - กม.117+470 ระยะทางรวม 0.570 กิโลเมตร



แขวงทางหลวงชัยภูมิ  
ทางหลวงหมายเลข 201

## การออกแบบ รายละเอียดการก่อสร้าง

ยกระดับความปลอดภัยบริเวณทางแยกขนาดใหญ่ โดยปรับปรุงผิวทางเดิมจากผิวลาดยางเป็นผิวคอนกรีต 6 ช่องจราจร ความกว้างช่องละ 3.50 เมตร รวม 21.00 เมตร โหล่ทางลาดยางกว้างข้างละ 2.50 เมตร เกาะกลางแบบยก (Raised Median) กว้าง 5.10 เมตร พร้อมติดตั้งไฟฟ้าแสงสว่างบริเวณเกาะกลางและสองข้างทางดำเนินงาน

ลักษณะทางหลวงก่อนการปรับปรุง



2.50 โหล่ทาง 3.50 ช่องจราจร 3.50 ช่องจราจร 5.10 เกาะกลาง 3.50 ช่องจราจร 3.50 ช่องจราจร 2.50 โหล่ทาง

ลักษณะทางหลวงหลังการปรับปรุง



4.5 โหล่ทาง 3.50 ช่องจราจร 3.50 ช่องจราจร 5.10 เกาะกลาง 3.50 ช่องจราจร 3.50 ช่องจราจร 3.50 ช่องจราจร 3.50 ช่องจราจร 3.50 ช่องจราจร 4.5 โหล่ทาง

☎ 044-811158 ต่อ 414

📍 แขวงทางหลวงชัยภูมิ ถนนนิเวศรัตน ต.ในเมือง อ.เมือง จ.ชัยภูมิ

🌐 [www.chaiyaphum.doh.go.th](http://www.chaiyaphum.doh.go.th)

สายด่วน  
กรมทางหลวง 1586



แขวงทางหลวงชัยภูมิ  
ทางหลวงหมายเลข 201

## พื้นที่ดำเนินโครงการ

ทางหลวงหมายเลข 201 ตอน บ้านลี่ - สีแยกโรงต้ม ระหว่าง กม.116+900 - กม.117+470



จุดเริ่มโครงการ กม.116+900      จุดสิ้นสุดโครงการ กม.117+470

← ไป อ.จักรี      ไป อ.เมืองชัยภูมิ →

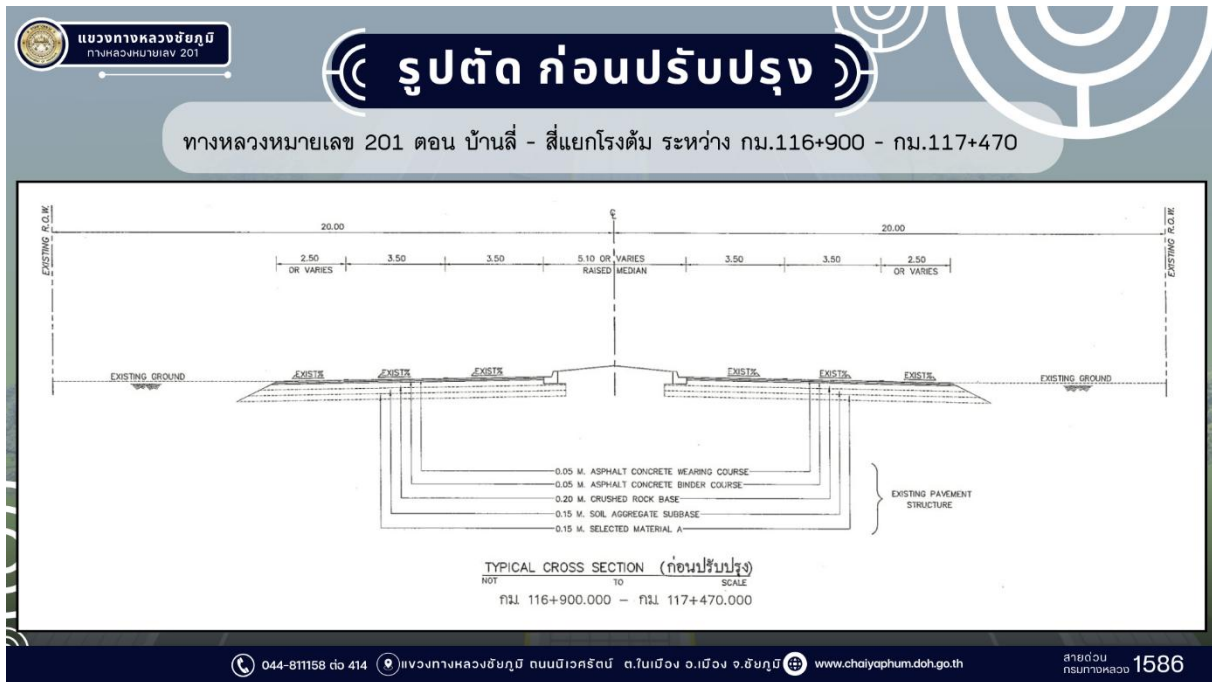
☎ 044-811158 ต่อ 414

📍 แขวงทางหลวงชัยภูมิ ถนนนิเวศรัตน ต.ในเมือง อ.เมือง จ.ชัยภูมิ

🌐 [www.chaiyaphum.doh.go.th](http://www.chaiyaphum.doh.go.th)

สายด่วน  
กรมทางหลวง 1586

ไฟล์นำเสนอ งานยกระดับความปลอดภัยบริเวณทางแยกขนาดใหญ่ ทางหลวงหมายเลข 201  
 ตอน บ้านลี่ - สีแยกโรงต้ม ระหว่าง กม.116+900 - กม.117+470 ระยะทางรวม 0.570 กิโลเมตร



ไฟล์นำเสนอ งานยกระดับความปลอดภัยบริเวณทางแยกขนาดใหญ่ ทางหลวงหมายเลข 201  
 ตอน บ้านลี่ - สีแยกโรงต้ม ระหว่าง กม.116+900 - กม.117+470 ระยะทางรวม 0.570 กิโลเมตร

**แขวงทางหลวงชัยภูมิ**  
 ทางหลวงหมายเลข 201

**ลักษณะสายทางปัจจุบัน**

ทางหลวงหมายเลข 201 ตอน บ้านลี่ - สีแยกโรงต้ม ระหว่าง กม.116+900 - กม.117+470

ไป อ.เมืองชัยภูมิ ↑

↓ ไป อ.จัตุรัส

เขตทาง 20.00 ม.      เขตทาง 20.00 ม.

ไหล่ทาง 2.50 ม.    ช่องจราจร 3.50 ม.    ช่องจราจร 3.50 ม.    เกาะกลาง 5.10 ม.    ช่องจราจร 3.50 ม.    ช่องจราจร 3.50 ม.    ไหล่ทาง 2.50 ม.

☎ 044-811158 ต่อ 414    📍 แขวงทางหลวงชัยภูมิ ถนนนิเวศรัตนี ต.ในเมือง อ.เมือง จ.ชัยภูมิ    🌐 www.chaiyaphum.doh.go.th    📄 สายด่วน  
 กรมทางหลวง 1586

**แขวงทางหลวงชัยภูมิ**  
 ทางหลวงหมายเลข 201

**จุดเริ่มต้นโครงการ**

ทางหลวงหมายเลข 201 ตอน บ้านลี่ - สีแยกโรงต้ม ที่ กม.116+900

ไป อ.เมืองชัยภูมิ ↑

↓ ไป อ.จัตุรัส

จุดเริ่มต้นโครงการ  
 กม.116+900

☎ 044-811158 ต่อ 414    📍 แขวงทางหลวงชัยภูมิ ถนนนิเวศรัตนี ต.ในเมือง อ.เมือง จ.ชัยภูมิ    🌐 www.chaiyaphum.doh.go.th    📄 สายด่วน  
 กรมทางหลวง 1586

ไฟล์นำเสนอ งานยกระดับความปลอดภัยบริเวณทางแยกขนาดใหญ่ ทางหลวงหมายเลข 201  
ตอน บ้านลี่ - สีแยกโรงต้ม ระหว่าง กม.116+900 - กม.117+470 ระยะทางรวม 0.570 กิโลเมตร

 **แขวงทางหลวงชัยภูมิ**  
ทางหลวงหมายเลข 201

## จุดกึ่งกลางโครงการ



ไป อ.เมืองชัยภูมิ ↑

จุดกึ่งกลางโครงการ

↓ ไป อ.จัตุรัส

☎ 044-811158 ต่อ 414 📍 แขวงทางหลวงชัยภูมิ ถนนนิเวศรัตน์ ต.ในเมือง อ.เมือง จ.ชัยภูมิ 🌐 www.chaiyaphum.doh.go.th

สายด่วน  
กรมทางหลวง 1586

 **แขวงทางหลวงชัยภูมิ**  
ทางหลวงหมายเลข 201

## จุดสิ้นสุดโครงการ

ทางหลวงหมายเลข 201 ตอน บ้านลี่ - สีแยกโรงต้ม ที่ กม.117+470



ไป อ.เมืองชัยภูมิ ↑

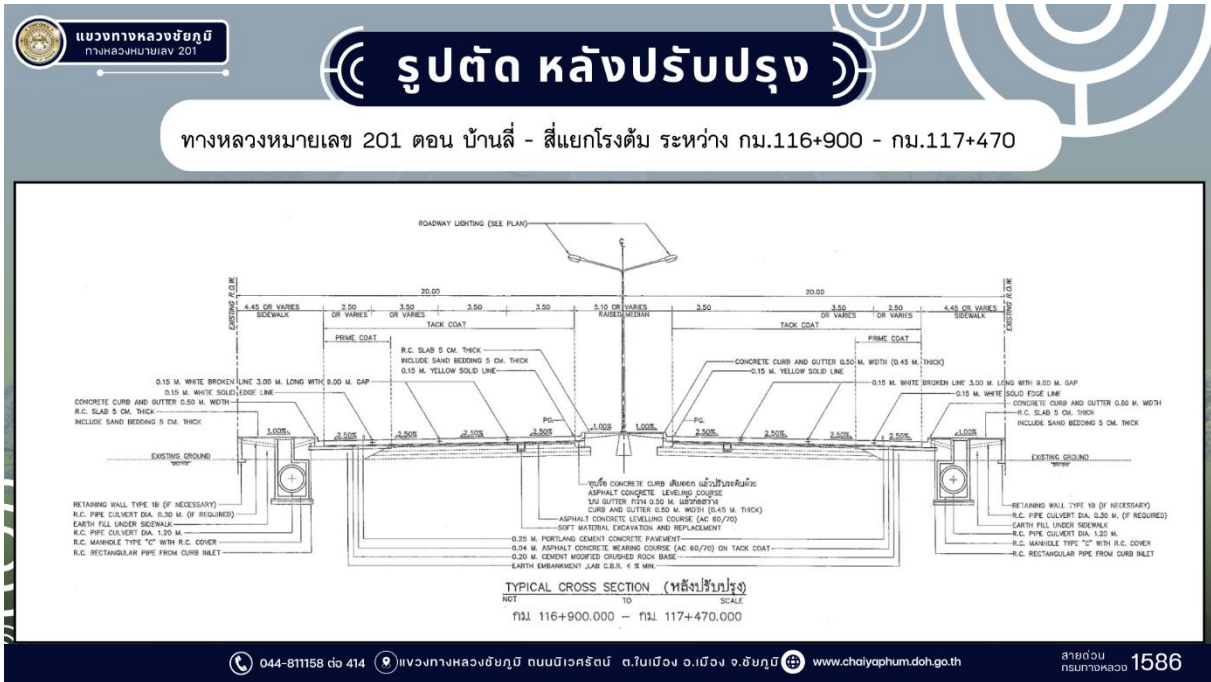
จุดสิ้นสุดโครงการ  
กม.117+470

↓ ไป อ.จัตุรัส

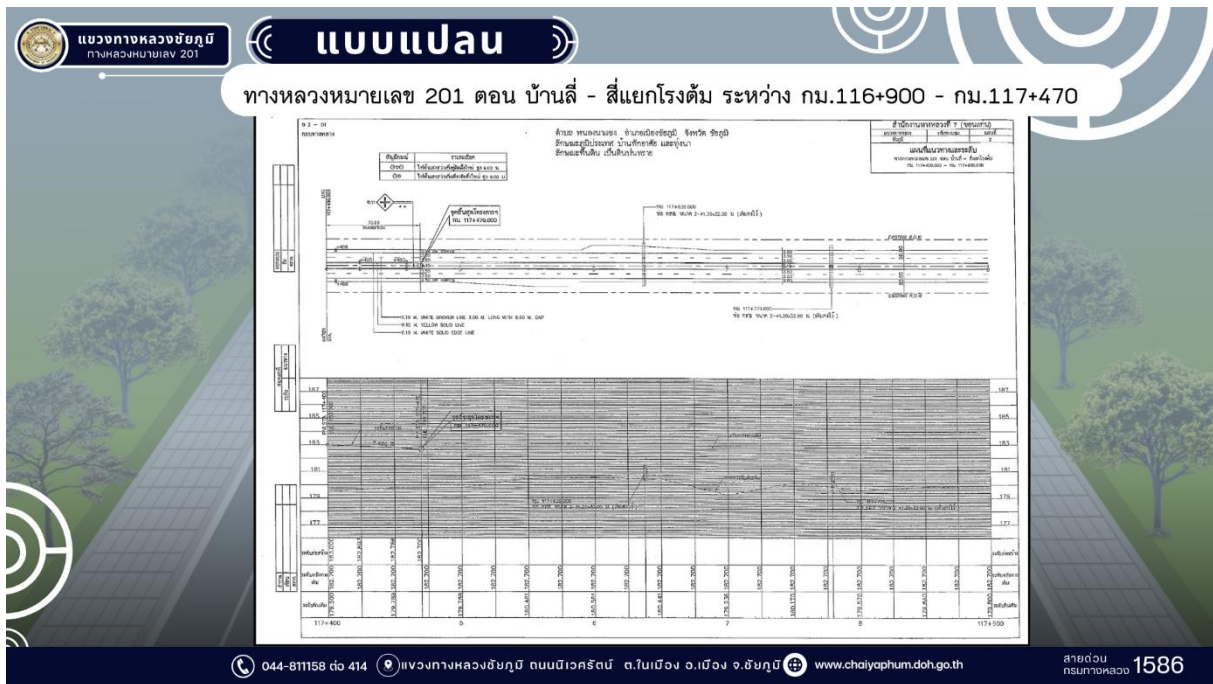
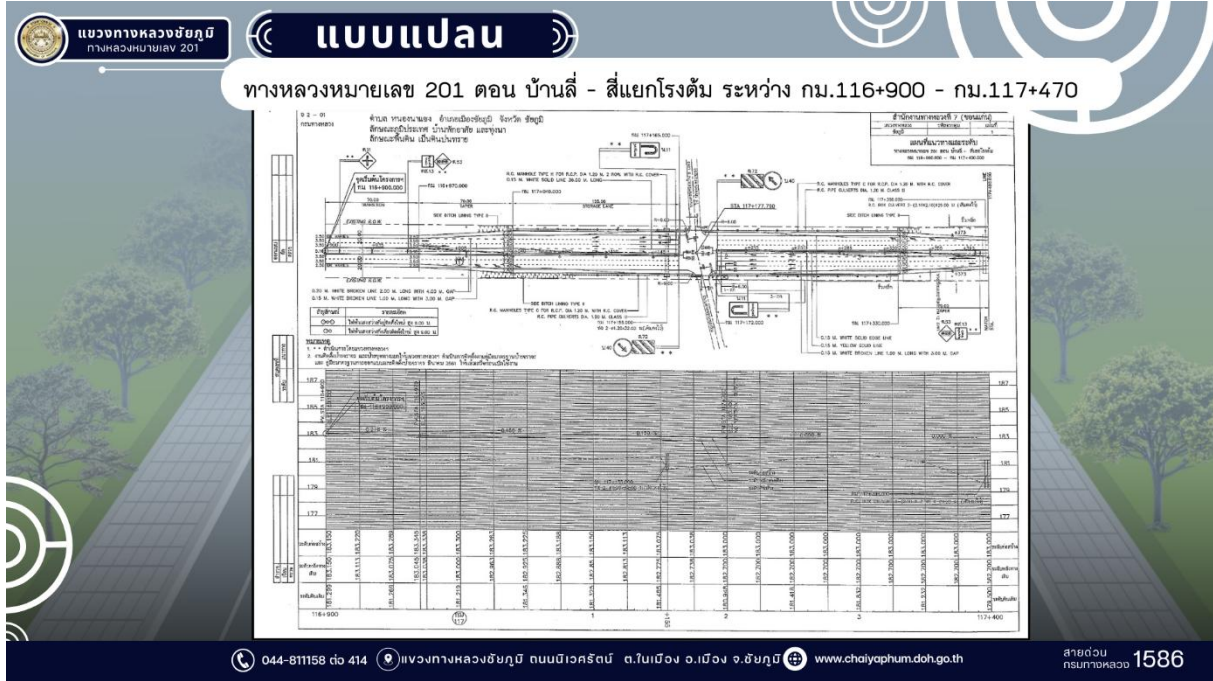
☎ 044-811158 ต่อ 414 📍 แขวงทางหลวงชัยภูมิ ถนนนิเวศรัตน์ ต.ในเมือง อ.เมือง จ.ชัยภูมิ 🌐 www.chaiyaphum.doh.go.th

สายด่วน  
กรมทางหลวง 1586

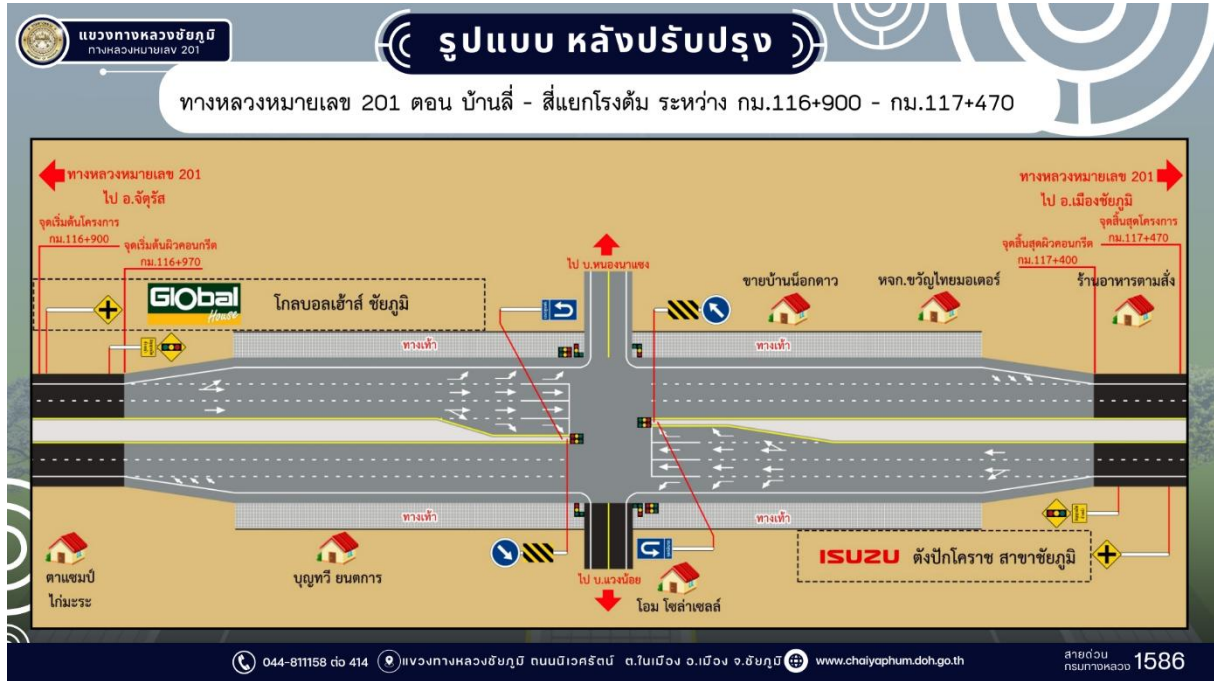
ไฟล์นำเสนอ งานยกระดับความปลอดภัยบริเวณทางแยกขนาดใหญ่ ทางหลวงหมายเลข 201  
 ตอน บ้านลี่ - สีแยกโรงต้ม ระหว่าง กม.116+900 - กม.117+470 ระยะทางรวม 0.570 กิโลเมตร



ไฟล์นำเสนอ งานยกระดับความปลอดภัยบริเวณทางแยกขนาดใหญ่ ทางหลวงหมายเลข 201  
 ตอน บ้านลี่ - สีแยกโรงต้ม ระหว่าง กม.116+900 - กม.117+470 ระยะทางรวม 0.570 กิโลเมตร



ไฟล์นำเสนอ งานยกระดับความปลอดภัยบริเวณทางแยกขนาดใหญ่ ทางหลวงหมายเลข 201  
ตอน บ้านลี่ - สีแยกโรงต้ม ระหว่าง กม.116+900 - กม.117+470 ระยะทางรวม 0.570 กิโลเมตร



**Q&A**

**ถาม - ตอบ ข้อสงสัย**

ประชุมการมีส่วนร่วมของประชาชน  
ชี้แจงรูปแบบการก่อสร้าง

งานยกระดับความปลอดภัยบริเวณทางแยกขนาดใหญ่  
โดยปรับปรุงโครงสร้าง ทางหลวงหมายเลข 201  
ตอน บ้านลี่ - สีแยกโรงต้ม ระหว่าง กม.116+900 - กม.117+470

044-811158 ต่อ 414 | แขวงทางหลวงชัยภูมิ ถนนมิตรภาพ ๓.เวียง อ.เมือง จ.ชัยภูมิ | www.chaiyaphum.doh.go.th

สายด่วน 1586



ประโยชน์ที่คาดว่าจะได้รับจากโครงการ

1. ยกระดับมาตรฐานของผิวทาง
2. ยกระดับความปลอดภัยของทางหลวง
3. ป้องกันและลดการเกิดอุบัติเหตุบนทางหลวงบริเวณจุดตัดทางแยก

วัตถุประสงค์ ของโครงการ

ยกระดับมาตรฐานของผิวทาง อำนวยความสะดวกปลอดภัยและป้องกันการเกิดอุบัติเหตุ

- แขวงทางหลวงชัยภูมิ ถนนนิเวศรัตน ตำบลในเมือง อำเภอเมือง จังหวัดชัยภูมิ
- รหัสไปรษณีย์ 36000 หมายเลขโทรศัพท์ 0-4481-1158

หน่วยงานที่รับผิดชอบหรือติดตามสอบถามข้อมูล และเสนอความคิดเห็นโครงการเพิ่มเติมได้ที่



# แขวงทางหลวงชัยภูมิ

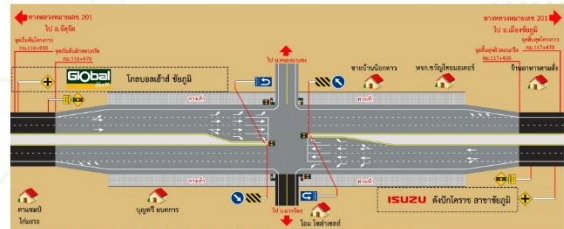
## สำนักงานทางหลวงที่ 7 กรมทางหลวง



งานยกระดับความปลอดภัยบริเวณทางแยกขนาดใหญ่ โดยปรับปรุงโครงสร้างทาง

ระยะเวลาในการดำเนินงาน 180 วัน

ทางหลวงหมายเลข 201  
ตอน บ้านลี่ - สีแยกโรงต้ม  
ระหว่าง กม.116+900 - กม.117+470



## ความเป็นมาของโครงการ

ทางหลวงหมายเลข 201 สาย ทางแยกต่างระดับสี่คิ้ว - เชียงคาน เป็นทางหลวงแผ่นดินแนวเหนือ-ใต้ในทางตะวันตกของภาคอีสาน ที่เชื่อมต่อระหว่างภาคอีสานตอนใต้กับภาคอีสานตอนบน เป็นทางหลวงสำคัญในหลาย ๆ จังหวัด ได้แก่ จังหวัดนครราชสีมา จังหวัดชัยภูมิ จังหวัดขอนแก่น และจังหวัดเลย มีระยะทางตลอดทั้งสาย 382.469 กิโลเมตร อีกทั้งยังเป็นทางหลวงหลักของภาคเชื่อมระหว่างภาคอีสาน ไปสู่ภาคกลางและภาคเหนือ

ทางหลวงหมายเลข 201 ตอน บ้านลี่ - สีแยกโรงต้ม ช่วงระหว่าง กม.116+900 - กม.117+470 อยู่ในเขตพื้นที่ตำบลหนองนาแซง และตำบลบุงคล้า อำเภอเมืองชัยภูมิ จังหวัดชัยภูมิ สภาพปัจจุบันเป็นทางผิวลาดยาง 4 ช่องจราจร มีลักษณะเป็นทางแยก (ทางแยกหนองนาแซง) ควบคุมการจราจรด้วยไฟสัญญาณจราจร โดยเชื่อมกับถนนของทางหลวงท้องถิ่น ซึ่งเป็นทางลัดไปสู่ทางหลวงหมายเลข 225 ไปอำเภอบ้านเขว้า และไปจังหวัดนครสวรรค์ ปัจจุบันมีปริมาณการจราจรผ่านในอัตราที่สูงขึ้นในแต่ละปี โดยเฉพาะรถบรรทุกขนส่งสินค้าและพืชผลทางการเกษตร จะผ่านทางแยกนี้เป็นจำนวนมาก ทำให้ผิวทางลาดยางได้รับความชำรุดเสียหาย มีลักษณะเป็นร่องล่อก่อให้เกิดอันตรายหรือเกิดอุบัติเหตุต่อผู้ใช้ทางหลวงได้ แขวงทางหลวงชัยภูมิได้พิจารณาแล้ว เห็นควรดำเนินการ “งานยกระดับความปลอดภัยบริเวณทางแยกขนาดใหญ่ โดยปรับปรุงโครงสร้างทาง” ทางหลวงหมายเลข 201 ตอน บ้านลี่ - สีแยกโรงต้ม ระหว่าง กม.116+900 - กม.117+470 เพื่อเป็นการยกระดับมาตรฐานของผิวทาง อำนวยความสะดวกปลอดภัยและป้องกันการเกิดอุบัติเหตุในบริเวณทางแยกต่อไป

ลักษณะทางหลวงก่อนทำการปรับปรุง



ลักษณะทางหลวงหลังทำการปรับปรุง





## แบบสอบถาม

การประชุม การมีส่วนร่วมของประชาชน  
งานยกระดับความปลอดภัยบริเวณทางแยกขนาดใหญ่ ทางหลวงหมายเลข 201  
ตอน บ้านลี่ - สี่แยกโรงต้ม ตอน 2 ระหว่าง กม.116+900 - กม.117+470  
วันพุธที่ 18 กุมภาพันธ์ 2569 เวลา 09.00 น.  
ณ ห้องประชุมแขวงทางหลวงชัยภูมิ ตำบลในเมือง อำเภอเมือง จังหวัดชัยภูมิ

### • ข้อมูลส่วนบุคคล

ชื่อ-สกุล .....

หน่วยงาน.....ตำแหน่ง.....

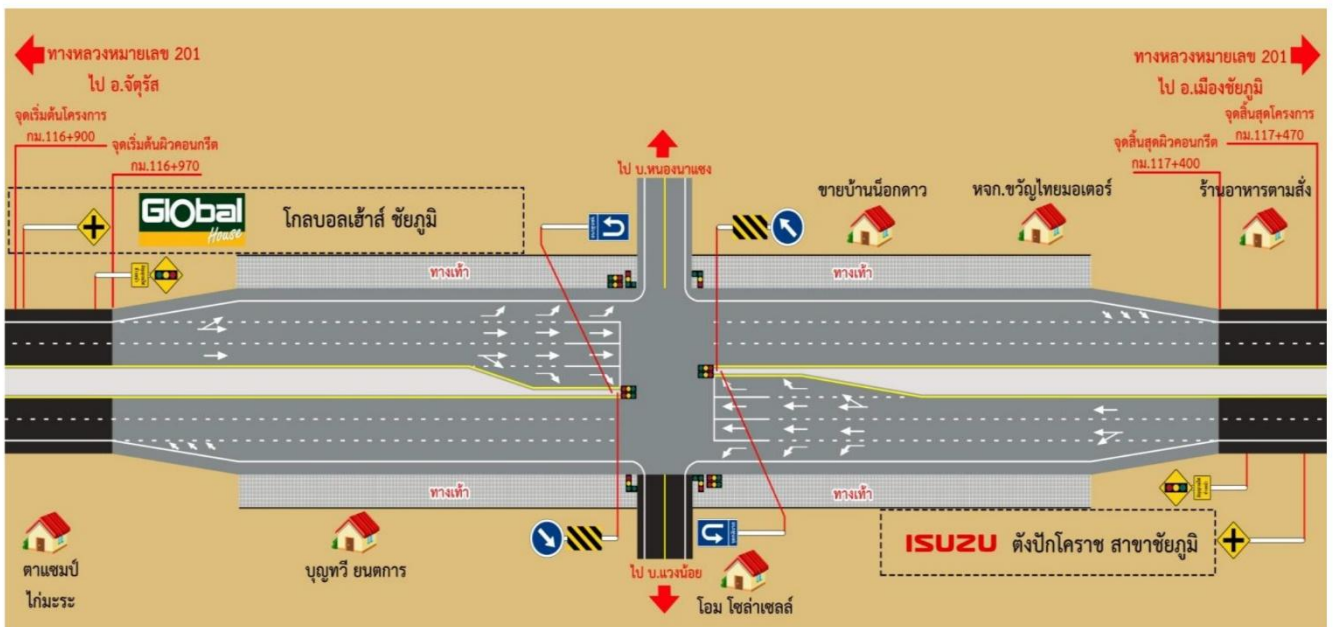
ที่อยู่.....

เบอร์โทรศัพท์.....โทรสาร.....

อีเมล (หากมี) .....

### • ความคิดเห็นและข้อเสนอแนะต่อโครงการ

1. ท่านมีความคิดเห็นที่ว่า รูปแบบการก่อสร้าง งานยกระดับความปลอดภัยบริเวณทางแยกขนาดใหญ่ ทางหลวงหมายเลข 201 ตอน บ้านลี่ - สี่แยกโรงต้ม ตอน 2 ระหว่าง กม.116+900 - กม.117+470 มีความเหมาะสมหรือไม่ อย่างไร



- 1) เหมาะสมมาก เพราะ.....
- 2) เหมาะสมปานกลาง เพราะ.....
- 3) เหมาะสมน้อย เพราะ.....
- 4) ไม่เหมาะสม เพราะ.....

2. ท่านมีความวิตกกังวลด้านผลกระทบสิ่งแวดล้อมที่คาดว่าจะเกิดกับชุมชน ในด้านใดบ้าง ทั้งในช่วงระหว่างการก่อสร้าง และระหว่างเปิดให้บริการ(ตอบได้มากกว่า 1 ข้อ)

2.1 ระหว่างการก่อสร้าง

- 1) การเกิดอุบัติเหตุ
- 2) คุณภาพอากาศ เสียง และความสั่นสะเทือน
- 3) การประกอบอาชีพของประชาชน
- 4) การจัดการจราจรขณะก่อสร้างเพื่อลดผลกระทบต่อผู้ใช้เส้นทาง ทั้งในด้านการอำนวยความสะดวกและความปลอดภัยในการเดินทาง
- 5) การระบายน้ำ / การกีดขวางทางน้ำ
- 6) อื่นๆ (โปรดระบุ) .....

2.2 ระหว่างเปิดให้บริการ

- 1) การคมนาคมขนส่ง/การเชื่อมต่อชุมชน
- 2) จำนวนช่องจราจรไม่เพียงพอ
- 3) ปัญหาน้ำท่วมบนผิวจราจร
- 4) การเกิดอุบัติเหตุ
- 5) การระบายน้ำ / การกีดขวางทางน้ำ
- 6) คุณภาพอากาศ เสียง และความสั่นสะเทือน
- 7) การประกอบอาชีพของประชาชน
- 8) การติดตั้งสิ่งอำนวยความสะดวกในการใช้ถนน อาทิ สัญญาณไฟจราจร ทางม้าลาย
- 9) พื้นผิวจราจรไม่เรียบ
- 10) อื่นๆ (โปรดระบุ)

3. การรับทราบข้อมูลข่าวสารของโครงการ

3.1 การมาร่วมประชุมในวันนี้ ท่านทราบข่าวสารการประชุมจากแหล่งใด

- 1) หนังสือเชิญประชุม
- 2) ประกาศแจ้งการประชุม
- 3) องค์กรปกครองส่วนท้องถิ่น / ผู้นำชุมชน
- 4) อื่นๆ (โปรดระบุ).....

3.2 ท่านทราบข้อมูลข่าวสารโครงการ ผ่านสื่อประชาสัมพันธ์ชนิดใด (ตอบได้มากกว่า 1 ข้อ)

- 1) แผ่นพับประชาสัมพันธ์โครงการ
- 2) ข่าวทางหนังสือพิมพ์ / วิทยุ / เคเบิลท้องถิ่น
- 3) ประกาศแจ้งกำหนดการประชุม ซึ่งจะติดไว้ที่บอร์ดประชาสัมพันธ์ของหน่วยงานราชการ /องค์กรปกครองส่วนท้องถิ่น
- 4) อื่นๆ (โปรดระบุ).....

4. ข้อเสนอแนะและความคิดเห็นเพิ่มเติมเกี่ยวกับโครงการ

.....

.....

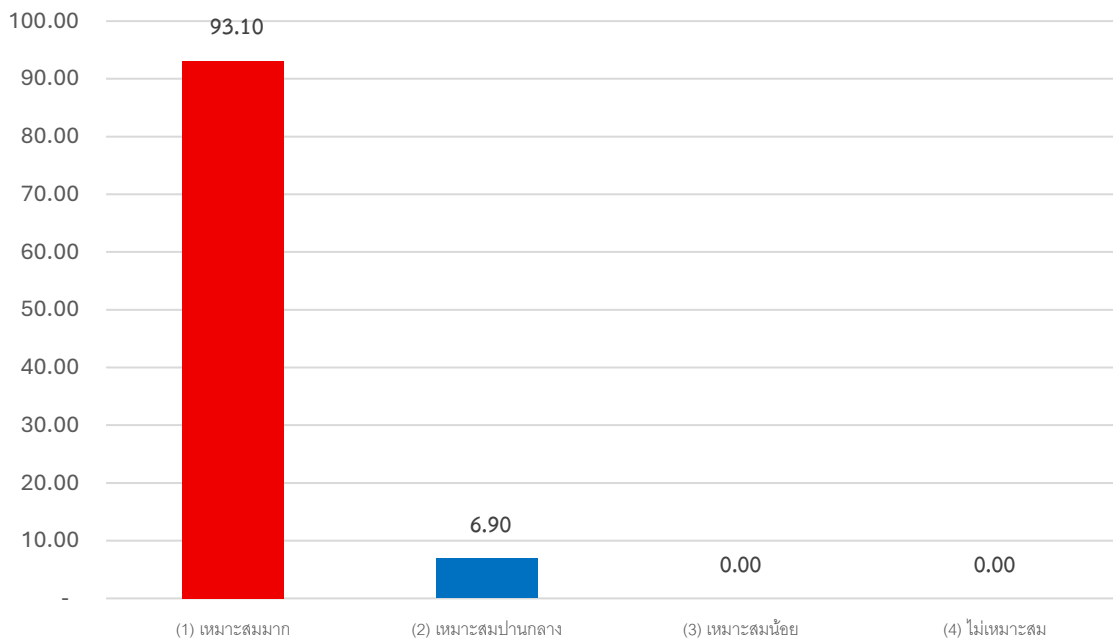
.....

ขอขอบพระคุณอย่างยิ่งที่ให้ความร่วมมือ  
โปรดนำส่งที่กล่องรับแบบสอบถามความคิดเห็น หรือส่งที่เจ้าหน้าที่โครงการ

ความคิดเห็นและข้อเสนอแนะต่อโครงการ

1. ท่านมีความคิดเห็นว่า รูปแบบการก่อสร้าง งานยกระดับความปลอดภัยบริเวณทางแยกขนาดใหญ่ ทางหลวงหมายเลข 201 ตอน หนองบัวโคก - บ้านลี่ ระหว่าง กม.74+778 - กม.75+430 ระยะทาง 0.652 กิโลเมตร มีความเหมาะสมหรือไม่

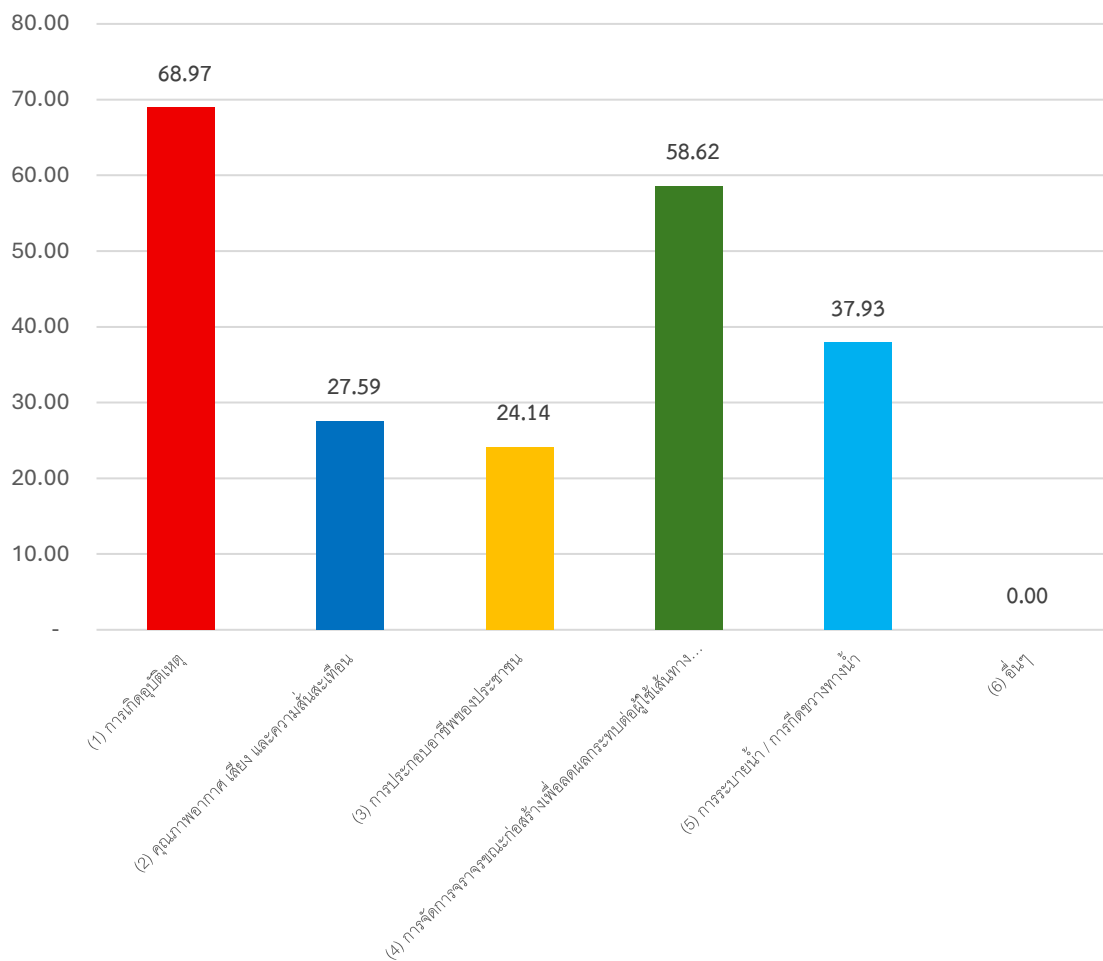
ลำดับ	หัวข้อ	ร้อยละ
1	เหมาะสมมาก	93.10
2	เหมาะสมปานกลาง	6.90
3	เหมาะสมน้อย	0.00
4	ไม่เหมาะสม	0.00



2. ท่านมีความวิตกกังวลด้านผลกระทบสิ่งแวดล้อมที่คาดว่าจะเกิดกับชุมชน ในด้านใดบ้าง ทั้งในช่วงระหว่างการก่อสร้างและระหว่างเปิดให้บริการ (ตอบได้มากกว่า 1 ข้อ)

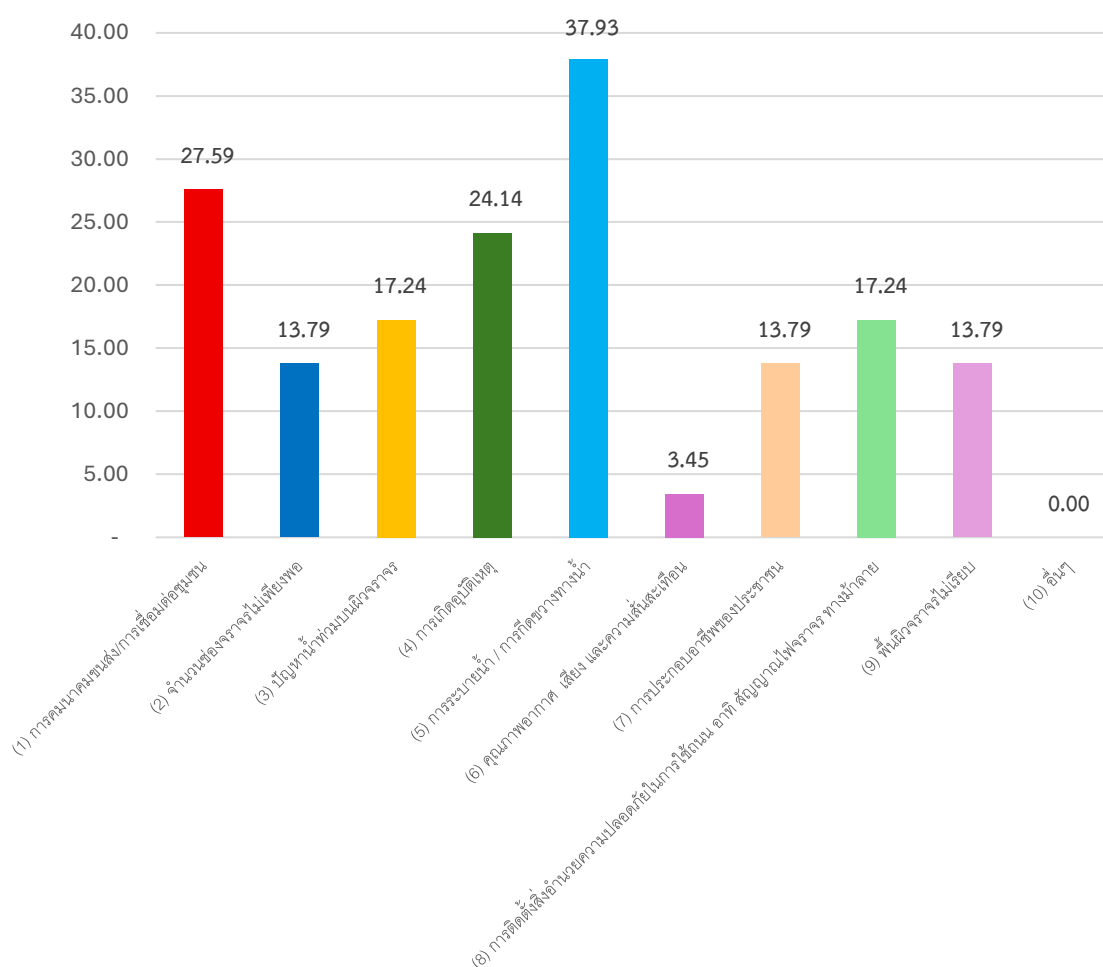
### 2.1 ระหว่างการก่อสร้าง

ลำดับ	หัวข้อ	ร้อยละ
1	การเกิดอุบัติเหตุ	68.97
2	คุณภาพอากาศ เสียง และความสั่นสะเทือน	27.59
3	การประกอบอาชีพของประชาชน	24.14
4	การจัดการจราจรขณะก่อสร้างเพื่อลดผลกระทบต่อผู้ใช้เส้นทาง ทั้งในด้านการอำนวยความสะดวกและความปลอดภัยในการเดินทาง	58.62
5	การระบายน้ำ / การกีดขวางทางน้ำ	37.93
6	อื่นๆ	0.00



## 2.2 ระหว่างเปิดให้บริการ

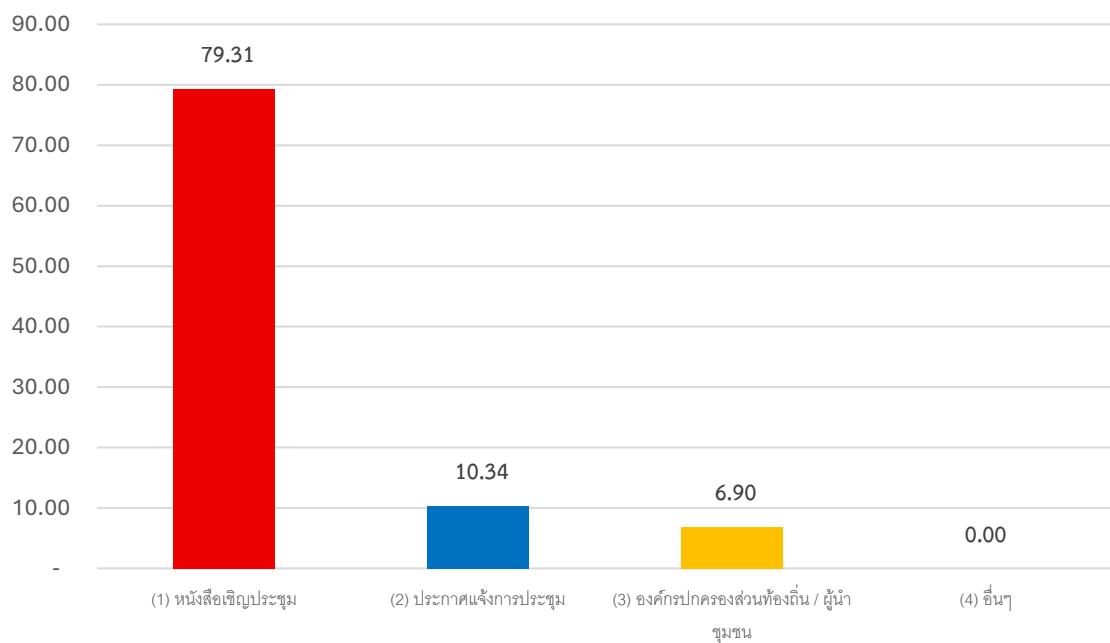
ลำดับ	หัวข้อ	ร้อยละ
1	การคมนาคมขนส่ง/การเชื่อมต่อชุมชน	27.59
2	จำนวนช่องจราจรไม่เพียงพอ	13.79
3	ปัญหาน้ำท่วมบนผิวจราจร	17.24
4	การเกิดอุบัติเหตุ	24.14
5	การระบายน้ำ / การกีดขวางทางน้ำ	37.93
6	คุณภาพอากาศ เสียง และความสั่นสะเทือน	3.45
7	การประกอบอาชีพของประชาชน	13.79
8	การติดตั้งสิ่งอำนวยความสะดวกในการใช้ถนน อาทิ สัญญาณไฟจราจร ทางม้าลาย	17.24
9	พื้นผิวจราจรไม่เรียบ	13.79
10	อื่นๆ	0.00



### 3. การรับทราบข้อมูลข่าวสารของโครงการ

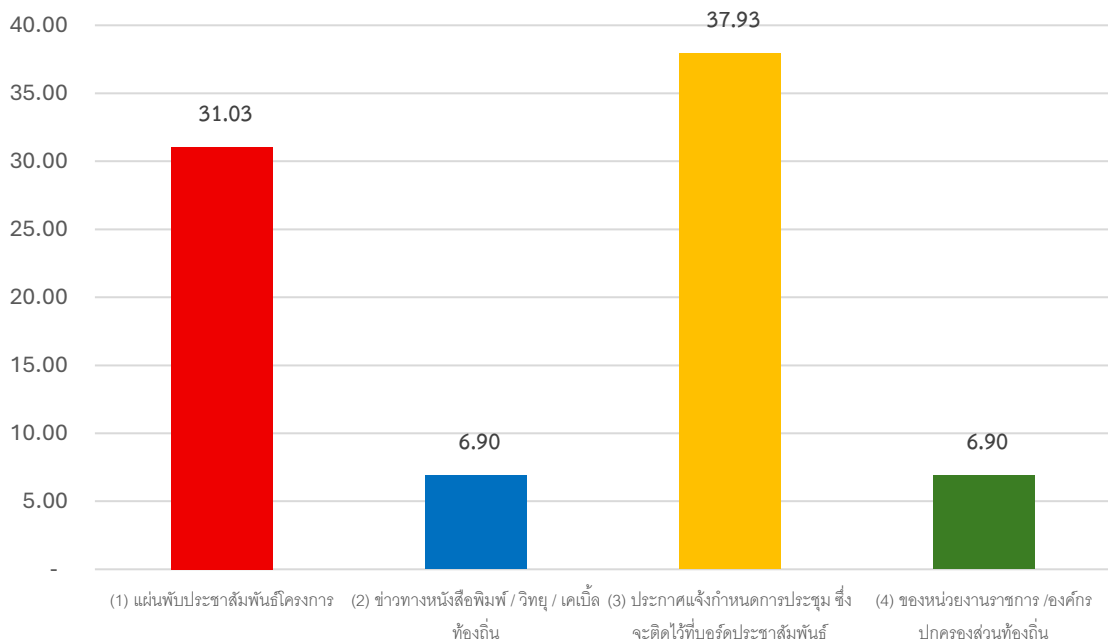
#### 3.1 การมาร่วมประชุมในวันนี้ ท่านทราบข่าวสารการประชุมจากแหล่งใด

ลำดับ	หัวข้อ	ร้อยละ
1	หนังสือเชิญประชุม	79.31
2	ประกาศแจ้งการประชุม	10.34
3	องค์กรปกครองส่วนท้องถิ่น / ผู้นำชุมชน	6.90
4	อื่นๆ	0.00



### 3.2 ทานทราบข้อมูลข่าวสารโครงการ ผ่านสื่อประชาสัมพันธ์ชนิดใด (ตอบได้มากกว่า 1 ข้อ)

ลำดับ	หัวข้อ	ร้อยละ
1	แผ่นพับประชาสัมพันธ์โครงการ	31.03
2	ข่าวทางหนังสือพิมพ์ / วิทยุ / เคเบิลท้องถิ่น	6.90
3	ประกาศแจ้งกำหนดการประชุม ซึ่งจะติดไว้ที่บอร์ดประชาสัมพันธ์ ของหน่วยงานราชการ /องค์กรปกครองส่วนท้องถิ่น	37.93
4	อื่นๆ	6.90





# แขวงทางหลวงชัยภูมิ

## สำนักงานทางหลวงที่ 7 (ขอนแก่น)

